



GROUP

PRŮVODCE PŘIMĚŘENÝM OPOTŘEBENÍM



AMSTERDAM, LISTOPAD 2024



VRÁCENÍ PRONAJATÉHO NEBO LEASINGOVANÉHO ZAŘÍZENÍ

Pro společnost TIP je důležité, abyste plně porozuměli tomu, co představuje přiměřené opotřebení v souvislosti s používáním zařízení poskytnutých společnostmi TIP Group. Smlouvy o pronájmu a leasingu obvykle stanoví, že při vrácení musí být zařízení v souladu s právními předpisy, způsobilé k provozu a bez jakéhokoli poškození nebo nepřiměřeného opotřebení. To může někdy vést k otázkám, co se přesně považuje za přijatelné a „přiměřené“, pokud jde o opotřebení, k němuž dochází v běžných provozních podmínkách.

V zájmu zajištění shody v tom, co je a co není přijatelné jako přiměřené opotřebení, jsme vypracovali následující pokyny. Vycházejí ze společných evropských norem pro těžká užitková vozidla, která se vracejí po skončení dlouhodobého pronájmu nebo leasingu. Uvádíme fotografické příklady, které pomáhají ilustrovat

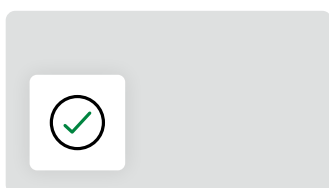
typické případy, k nimž může dojít při používání zařízení, s cílem přesně zdůraznit, co je přijatelné jako přiměřené opotřebení a co nikoli. Nezahrnujeme škody, které mohou vzniknout v důsledku specifických událostí, jako je náraz, pohyb nákladu nebo nevhodné uložení materiálu. Vzhledem k tomu, že běžný provoz samozřejmě vede ke zhoršení stavu, snaží se tyto pokyny zjednodušit procesy vrácení zařízení a zajistit, aby všechny strany pochopily, kdo za co odpovídá.

Samotné pokyny nepředstavují žádnou součást naší dohody a samozřejmě vždy doufáme, že naši zákazníci budou používat osvědčené postupy při správě a údržbě flotily, dodržovat doporučené servisní intervaly, plánovat opravy a provádět pravidelné kontroly zařízení. Dobrý systém údržby zlepší provozní náklady a sníží pravděpodobnost účtování nákladů při vrácení jednotky.

1. Vracení pronajatého nebo leasingovaného zařízení	2
Úvod	2
2. Definice přiměřeného opotřebení a poškození	4
Obecné poznámky	4
Prohlídky zařízení a podmínky vrácení	5
3. Definice přijatelného/nepřijatelného opotřebení	6
Vnější boční panely, lišty a sloupky	6
Boční panely skříňové karoserie	10
Plachtové návěsy	12
Zadní dveře, vrata a rámy	14
Plášť a dveře agregátu chladírenského návěsu	18
Standardní hliníková střecha	20
Edscha/posuvná/zdvihací střecha	23
Podlahy	25
Podvozek, odpružení a brzdy	27
Tahače a pevné kabiny	32
Zvedací plošiny	39
Pochozí podlahy	42
Sklápěče	44
Pneumatiky	46
Snímač tlaku v pneumatikách (TPMS)	48
4. Denní bezpečnostní kontroly majetku	49

LEGENDA

V tomto dokumentu jsme použili několik snímků poškozených návěsů. Tento snímek slouží jako příklad k upřesnění některých typů poškození. Uvnitř snímku uvidíte zelené zaškrtnutí v případě přijatelných poškození a červený křížek v případě nepřijatelných poškození.



DEFINICE PŘIMĚŘENÉHO OPOTŘEBENÍ A POŠKOZENÍ

OBECNÉ POZNÁMKY

- Tento dokument představuje řadu běžných oprav a problémů, ale nepředstavuje úplný nebo vyčerpávající seznam všech možností.
- Veškeré další vybavení dodané s daným aktivem a uvedené na kontrolním listu musí být vráceno ve stejném stavu, v jakém bylo dodáno.
- Při údržbě nebo opravách zařízení TIP od společnosti TIP Group nezapomeňte, že všechny opravy musí odpovídat přijatelnému standardu a musí být v souladu s pokyny k přiměřenému opotřebením uvedenými v tomto dokumentu, a to bez ohledu na stáří jednotky. Položky, které jsou ještě v záruční době, je nutné opravovat podle dohodnuté specifikace výrobce, aby byla zachována záruka.
- Přijatelné „poškození“ na novém zařízení vráceném po ukončení dlouhodobého leasingu a na novém zařízení vráceném z krátkodobého leasingu se však posuzuje s ohledem na stáří zařízení, dobu leasingu a obvyklé přiměřené opotřebením.
- Úroveň oprav starších zařízení, zejména těch, u nichž již uplynula záruka na karoserii, může být přizpůsobena, pokud se domníváme, že to není na úkor budoucí komerční aktivity.
- Stávající opravy zařízení mohou být „převzaty“, tj. pokud jsme je již dříve přijali a nejsou „kritické z hlediska bezpečnosti“, není nutné je přepracovávat. Stávající opravy „převzeme“, ale všechny nové opravy zařízení musí odpovídat našim standardům oprav.
- V případě výslovného souhlasu může být naše zařízení opraveno podle specifikací zákazníka až do doby, než bude vráceno z pronájmu, a v takovém případě bude zařízení v případě potřeby vráceno do našeho standardu oprav. Veškeré náklady na přepracování budou považovány za poškození.
- Jakékoli nestandardní opravy provedené zákazníkem nebo jeho zprostředkovatelem budou považovány za poškození a budou uvedeny do přijatelného stavu na náklady zákazníka.
- Jakákoli dočasná oprava („běžná oprava“ za účelem opětovného zprovoznění zařízení), kterou provedeme my nebo některý z našich zprostředkovatelů, bude při nejbližší a nejvhodnější příležitosti uvedena do našeho standardního stavu a náklady na dočasnou i standardní opravu budou účtovány zákazníkovi.
- Řada oprav provedených na zařízeních je důsledkem poškození nárazem nebo jiného nesprávného použití výrobku. Toto poškození je definováno jako poškození způsobené zákazníkem a očekává se, že společnost TIP bude náklady spojené s tímto poškozením od zákazníka vymáhat. Příkladem mohou být díry v bočních panelech, prasklá překližka, prasklé pneumatiky, defekty na pneumatikách atd.
- V některých případech je leasingovaná či pronajímaná jednotka nedostatečně udržována nebo je používána v prostředí či k účelům, pro které není vhodná, a dochází k jejímu nadměrnému poškození nebo opotřebením. Náklady spojené s těmito situacemi se rovněž považují za poškození způsobené zákazníkem a budou zákazníkovi účtovány.
- Některé komponenty zařízení se při pravidelném používání opotřebovávají. Výměna těchto položek v důsledku tohoto běžného používání se označuje za běžné opotřebením. Příkladem může být opotřebením běhounu pneumatik, brzdového obložení, válečků dveří, tlumičů atd.
- Zákazníci nesmějí upravovat aktiva bez výslovného písemného souhlasu našeho regionálního provozního managementu.
- Existují i další opravy, které jsou nutné v důsledku závady výrobku nebo komponentu. Za tyto záruční a produktové problémy (pokud výrobce reklamace uzná) zákazník neodpovídá a neočekáváme, že by je hradil.

DEFINICE PŘIMĚŘENÉHO OPOTŘEBENÍ A POŠKOZENÍ

PROHLÍDKY ZAŘÍZENÍ A PODMÍNKY VRÁCENÍ

- Zákazník odpovídá za to, že stav zařízení zjištěný při odběru i vracení je k jeho spokojenosti. Zákazníkův zástupce pověřený převzetím, ať už je zaměstnán přímo zákazníkem nebo prostřednictvím agentury či jiné třetí strany, bude považován za jmenovaného zástupce zákazníka oprávněného schvalovat podmínky prohlídky.
- Za poškození zjištěné při vracení, které nebylo zjištěno při předávání, odpovídá zákazník. Zákazníkům nebudou účtovány poplatky za škody zjištěné při předávání.
- V případě vracení zařízení s polepy přidanými v průběhu pronájmu bez našeho souhlasu ponese zákazník odpovědnost za odstranění polepu nebo mu budou účtovány náklady na jejich odstranění.
- V případech, kdy není možné identifikovat nečistoty ve vrácených přívěsech jako neškodné (jak je definováno v zásadách společnosti v oblasti ochrany životního prostředí a bezpečnosti) a/nebo je odstranit prostým vyčištěním, provedou čištění interiéru specializované firmy. Tyto náklady ponese zákazník.
- Je třeba vrátit všechny příslušné doklady, například doklady k STK, technický průkaz, registrační značky atd. V případě nevrácení příslušných dokladů si vyhrazujeme právo ponechat přívěs v pronájmu zákazníka, který jej vrátí.
- S výjimkou případů, kdy si to zákazník výslovně vyžádá, jsou při pronájmu přívěsu dodány žárovky a čočky. V průběhu pronájmu odpovídá zákazník za výměnu vypálených žárovek a/nebo poškozených/chybějících čoček. Po skončení pronájmu musí zákazník vrátit žárovky a čočky ve stejném typu a stavu. Nedodržení těchto podmínek bude považováno za škodu a chybějící/poškozené položky budou nahrazeny na náklady zákazníka.
- Zákazník je povinen zaručit řádné zajištění všech popruhů během jejich používání.
- Příklady poškození způsobených zákazníkem zahrnují řezy, díry, nevrácení volitelného vybavení, nesprávné zacházení ze strany obsluhy.

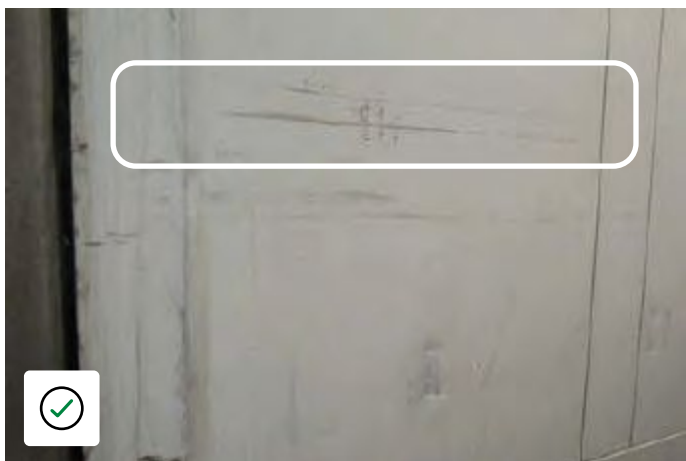
VNĚJŠÍ BOČNÍ PANELE, LIŠTY A SLOUPKY

DEFINICE PŘIJATELNÉHO/ NEPŘIJATELNÉHO OPOTŘEBENÍ

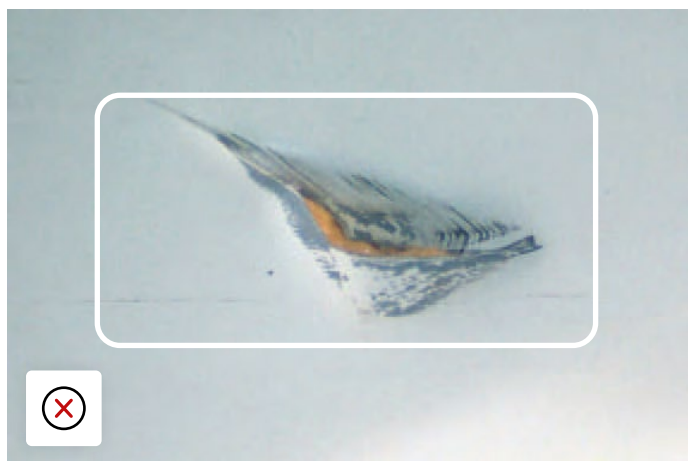
- Příklady poškození způsobených zákazníkem zahrnují nesprávnou opravu, díry nebo praskliny v panelech vzniklé vnitřním nebo vnějším nárazem nebo jiná vnitřní nebo vnější poškození způsobená například vysokozdvíhacími vozíky, nesprávně zajištěným nákladem, stromy, sloupy, nakládacími plošinami nebo jinými překážkami. Poškozený panel od Ferroplastu a proražený vnější plášť, který by vystavil izolaci vodě a kontaminaci, by byl nepřijatelný.
- Příkladem přiměřeného opotřebení skříňové karoserie jsou škrábance, které lze odstranit čištěním a které nepronikly do vnějšího panelu z ferroplastu, hliníku nebo GRP (polyesteru vyztuženého sklem).



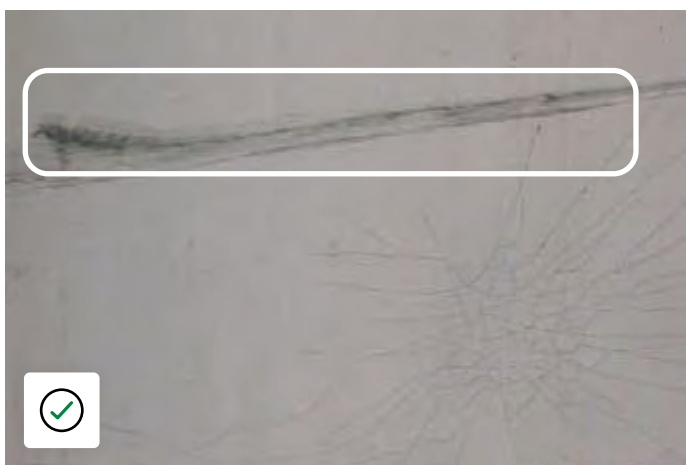
VNĚJŠÍ BOČNÍ PANELE, LIŠTY A SLOUPKY



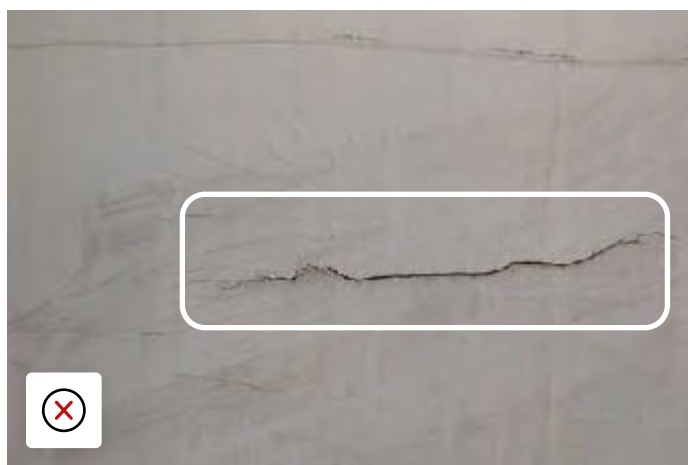
Panel z ferroplastu lze vyčistit nebo vyleštit.



Prodřený ferroplast a vnější plášť s obnaženou izolací vystavenou vodě a kontaminaci.



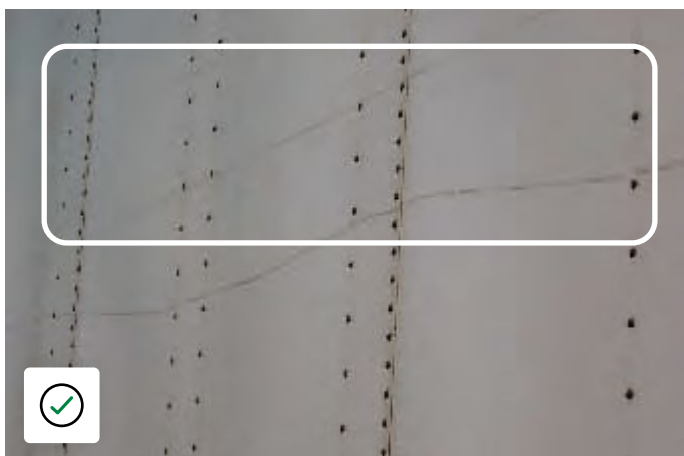
Boční škrábance na GRP sklolaminátu, které nepronikly do ochranné vrstvy z gelcoatu a lze je odstranit čištěním nebo leštěním, jsou přijatelné.



Prasklina na bočním panelu z GRP sklolaminátu s vniknutím vody, jemné praskliny naznačují vnitřní náraz.

Drobné praskliny naznačují vnitřní náraz, který by mohl přerůst v něco vážnějšího, a je třeba je vyšetřit.

VNĚJŠÍ BOČNÍ PANELE, LIŠTY A SLOUPKY



Škrábance na hliníku, které lze odstranit vyčištěním nebo vyleštěním.



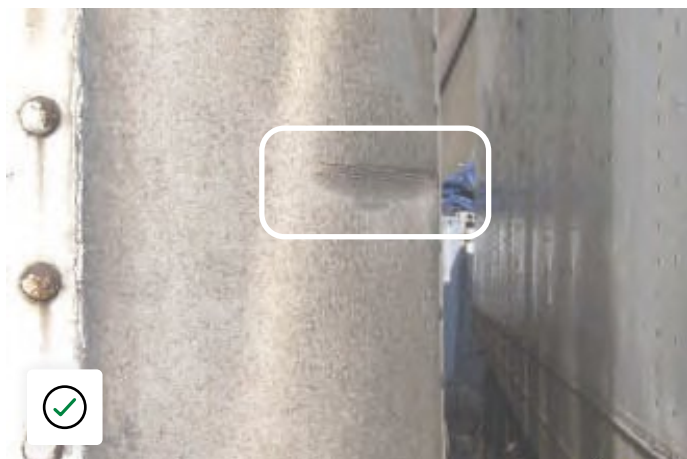
Poškrábání bočního panelu z GRP sklolaminátu. Gelcoatový povlak porušen, vniknutí vody a nyní infekce plísní



Šrouby procházejí bočními panely z GRP sklolaminátu.

VNĚJŠÍ BOČNÍ PANELE, LIŠTY A SLOUPKY

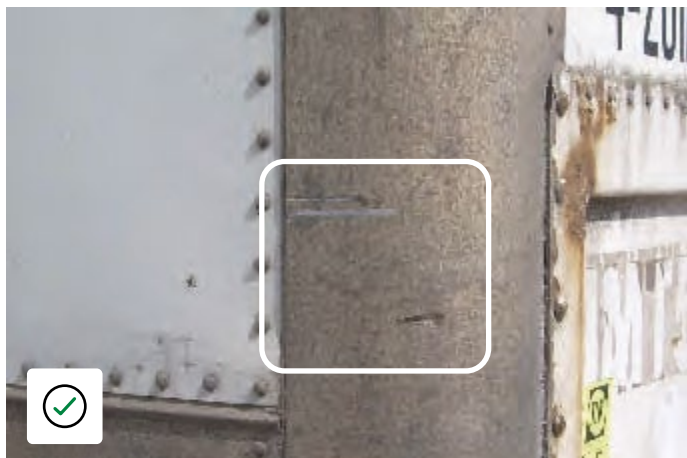
ROHY



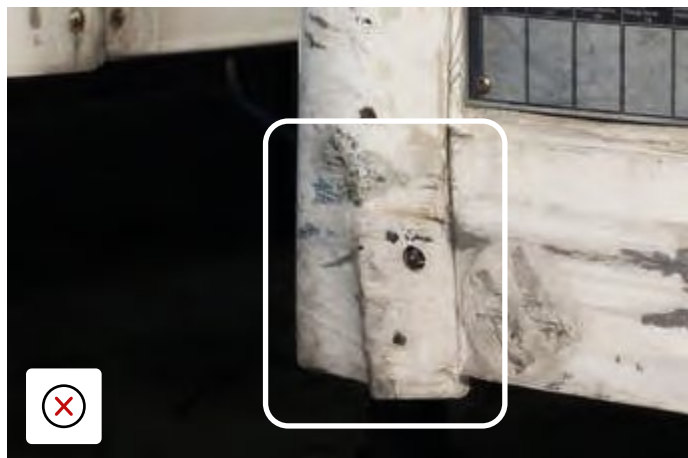
Rohový sloupek poškozený nárazem, promáčknutý, ale bez děr.



Rohový sloupek poškozený nárazem s odstraněnou povrchovou barvou.



Rohový sloupek s poškozeným povrchem, ale bez děr.



Šrouby procházejí bočními panely z GRP sklolaminátu.

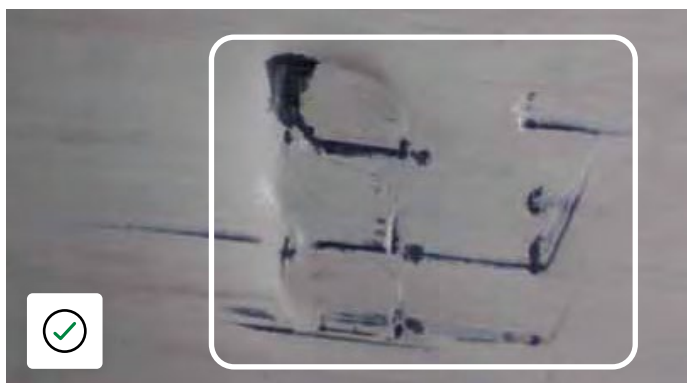
BOČNÍ PANELE SKŘÍŇOVÉ KAROSERIE

DEFINICE PŘIJATELNÉHO/NEPŘIJATELNÉHO OPOTŘEBENÍ

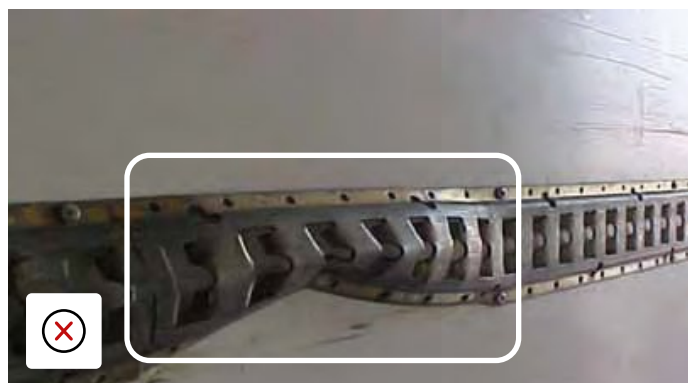
- Příkladem poškození vnitřních obložení, panelů a oděrek ze strany zákazníků jsou díry, prasklé dřevo v důsledku nárazu například palet nebo nákladu nebo nakládacích zařízení, jako jsou vysokozdvizné vozíky a paletové zvedáky. Za poškození zákazníkem se považují také odřené lišty a zádržné lišty nákladového prostoru, které jsou potřhané natolik, že vyžadují výměnu. Pokud lišty nelze používat k původnímu účelu z důvodu nesprávného použití, hradí náklady na opravu zákazník.



BOČNÍ PANELE SKŘÍŇOVÉ KAROSERIE



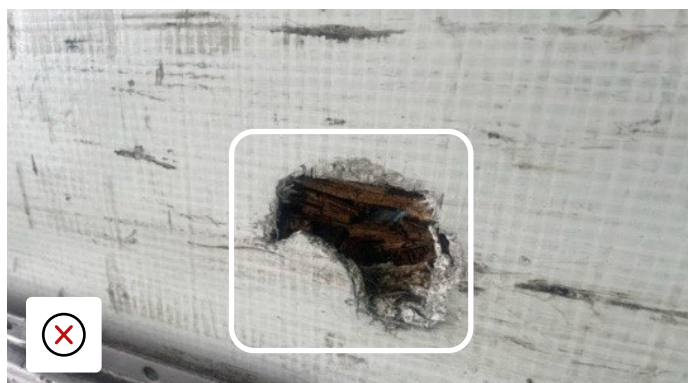
Panel chladírenského návěsu s izolačními panely Ferroplast neproražen



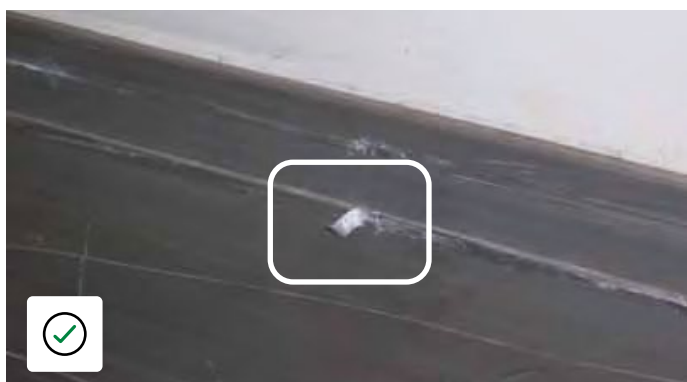
Vnitřní kontrola nákladu je neopravitelně poškozená.



Panel z GRP sklolaminátu poškrábáný paletami, ale gelcoat není proražen.



Proražený GRP panel a obnažené dřevo



Příklad okopového plechu FW&T, ostré hrany je třeba zbrusit.



Okopový plech poškozený a odlepený od panelu.

PLACHTOVÉ NÁVĚSY

DEFINICE PŘIJATELNÉHO/ NEPŘIJATELNÉHO OPOTŘEBENÍ

- Příklady poškození způsobených zákazníkem jsou díry, řezy, špatné opravy a nesprávné zacházení ze strany obsluhy.
- Příkladem přiměřeného opotřebení jsou roztřepené popruhy plachet nebo pásů na uchycení nákladu a postupné opotřebení válce plachet v důsledku soustavného používání. Škrábance na vnitřní straně plachty, které neodhalují ani neprořezávají vnitřní síťovinu



PLAČTOVÉ NÁVĚSY



Dobrá oprava vnějšího panelu se zaoblenými rohy, aby se předešlo uvolnění.



Několik oprav vnějších panelů pomocí záplat na záplatách a různých barevných materiálů.



Dobrá oprava vnějšího spodního okraje se zaoblenými rohy, aby se předešlo uvolnění.



Neopravené prořezy v materiálu plachty na spodním okraji.



Neopravené prořezy v materiálu plachty v rohu nebo na napínacím sloupku.



Po nárazu se roztrhla garnýž - umožňuje vniknutí vody

ZADNÍ DVEŘE, VRATA A RÁMY

DEFINICE PŘIJATELNÉHO/ NEPŘIJATELNÉHO OPOTŘEBENÍ

PŘÍKLADY POŠKOZENÍ ZPŮSOBENÝCH ZÁKAZNÍKŮM JSOU:

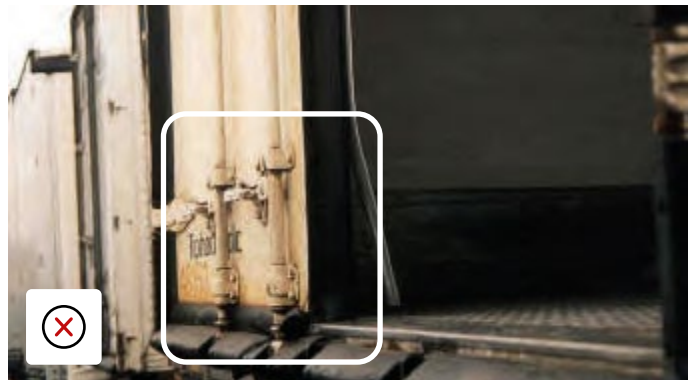
- Nesprávné opravy dveřních panelů nebo kování, jako jsou záplaty na panelech nebo jejich částech nebo svařování závěsů dveří.
- Otvory nebo prořezy v panelech způsobené vnějším nárazem stromů, plotů, plošin nebo jiných překážek nebo vnitřním poškozením vysokozdvížným vozíkem nebo posunem nákladu. Podobné nárazové poškození dveřních kolejnic, závěsů, válečků, zámků, těsnění nebo jiného kování, např. zarážek dveří. To zahrnuje poškození způsobené nesprávným otevíráním a zavíráním.
- Poškození mechanismu dveřních zámků a pojistek v důsledku pokusu o krádež nebo vloupání.
- Přiměřené opotřebení představuje korozi pláště dveří, která není důsledkem působení chemické kontaminace od přepravovaného zboží.
- Zahrnuje také postupné poškozování těsnění dveří (nezahrnuje poškození hliníkové části některých těsnění dveří) nebo poškození překližkového jádra, které není důsledkem neopraveného nebo nesprávně opraveného poškození.



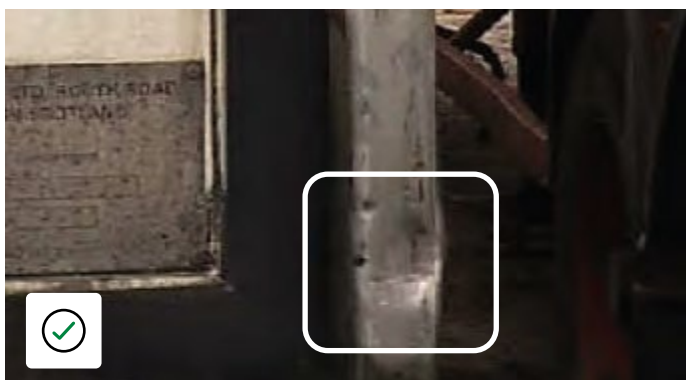
ZADNÍ DVEŘE, VRATA A RÁMY



Ohnuté ochranné lišty rámu zadních dveří proti vodě v důsledku nárazu.



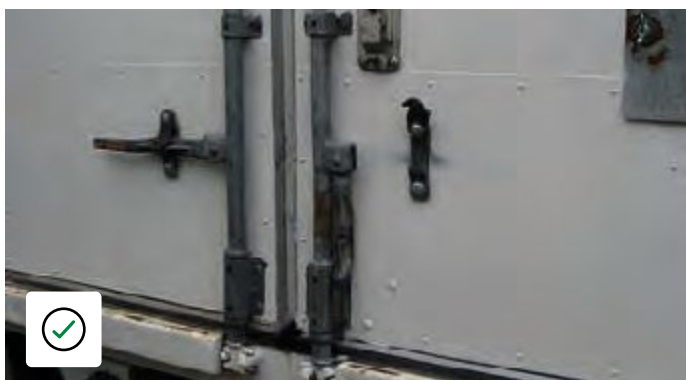
Poškozené hliníkové obložení těsnění dveří.



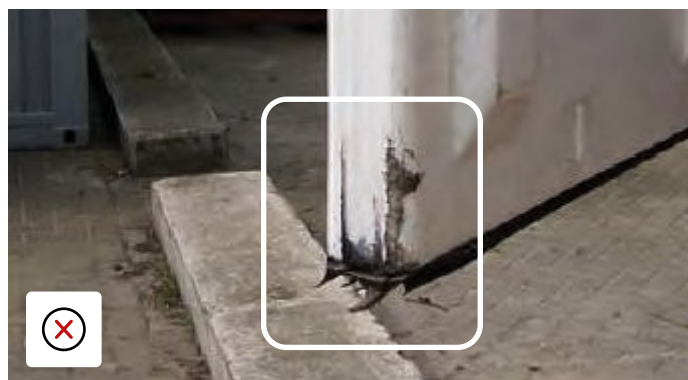
Ohnutý držák závěsu zadních dveří v důsledku nárazu bez vlivu na chod dveří.



Ohnutý držák závěsu zadních dveří v důsledku nárazu s dopadem na chod dveří.



Dobře opravené dveře, vyvážené záplaty a dobře natřené.

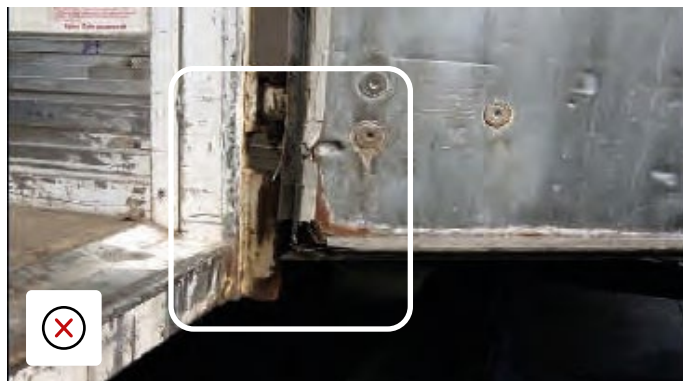


Roh dveří chladničky poškozený v důsledku nárazu, bez opravy se bude stav nadále zhoršovat a mohlo by dojít k výskytu bakterií.

ZADNÍ DVEŘE, VRATA A RÁMY



Staré dveře s korozí vnitřního pláště, poškození těsnění v důsledku trvalého používání bez deformace výplně dveří.



Staré dveře s korozí vnitřního pláště, náraz do rohu poškodil dveřní panel a těsnění natolik, že nebylo možné instalovat nové těsnění.



Bez opravy, zákazníkovi se nic neúčtuje, pokud není poražen vnitřek.



Poškození zadního bočního sloupku.



Ulomení kliky dveří

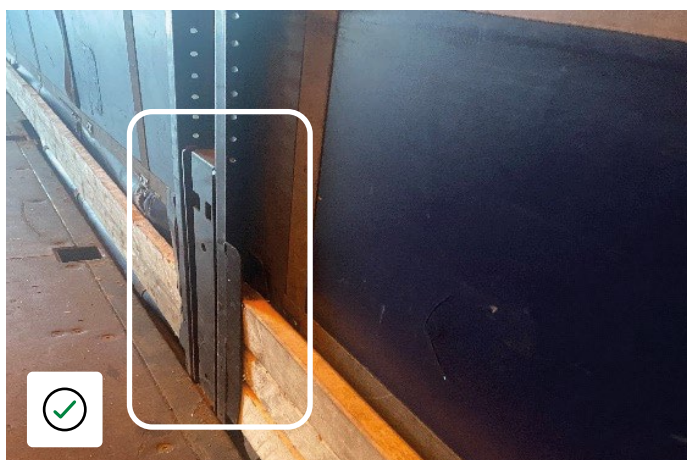
ZADNÍ DVEŘE, VRATA A RÁMY



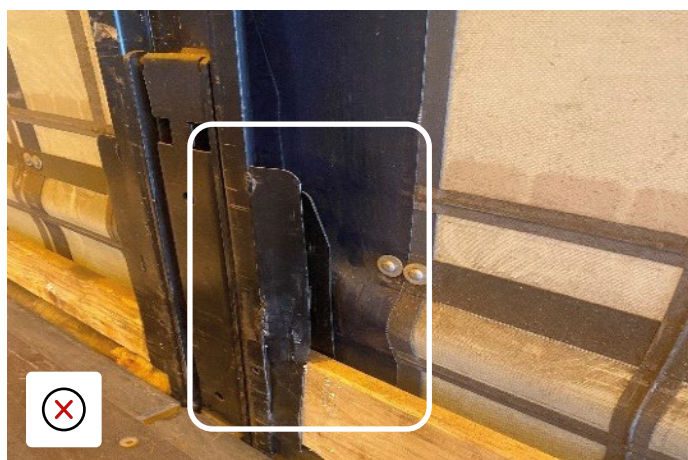
Roleta v provozuschopném stavu



Prasklý panel dveří na roletě v důsledku nárazu



Držák desky v provozuschopném stavu



Držák desky ohnutý nárazem

PLÁŠŤ A DVEŘE AGREGÁTU CHLADÍRENSKÉHO NÁVĚSU

DEFINICE PŘIJATELNÉHO/ NEPŘIJATELNÉHO OPOTŘEBENÍ

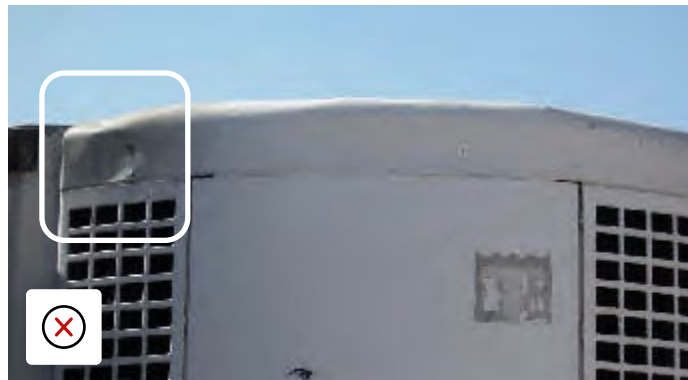
- K příkladům poškození způsobených zákazníkem patří díry nebo promáčkliny v panelech způsobené vnějším nárazem do stromů, pažení na lodi, nákladových plošin nebo jiných překážek. To zahrnuje poškození způsobené nesprávným otevíráním a zavíráním. Poškození mechanismu dveřních zámků a držáků v důsledku pokusu o krádež nebo vloupání je rovněž poškozením způsobeným zákazníkem.
- Každý alarm motoru musí být při nejbližší příležitosti nahlášen TIP. V opačném případě mohou být účtovány dodatečné poplatky za případné následné opravy, které jsou nutné v důsledku nenahlášení alarmu.
- Přiměřené opotřebení představuje korozi pláště dveří, která není důsledkem působení chemické kontaminace, a také postupné opotřebení dveří, které není důsledkem neopraveného nebo nesprávně opraveného poškození.



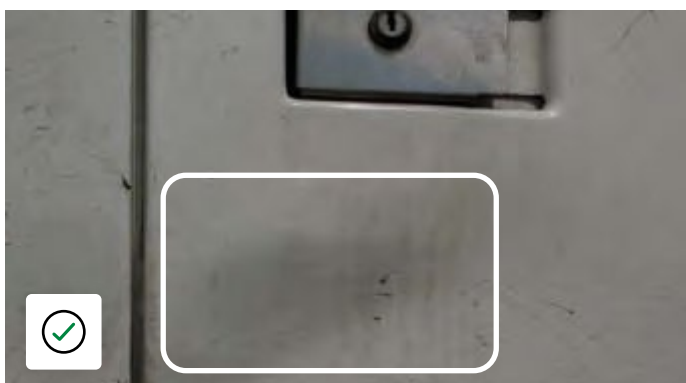
PLÁŠŤ A DVEŘE AGREGÁTU CHLADÍRENSKÉHO NÁVĚSU



Povrchové promáčkliny na krytu, které nemají negativní vliv na kosmetický vzhled jednotky.



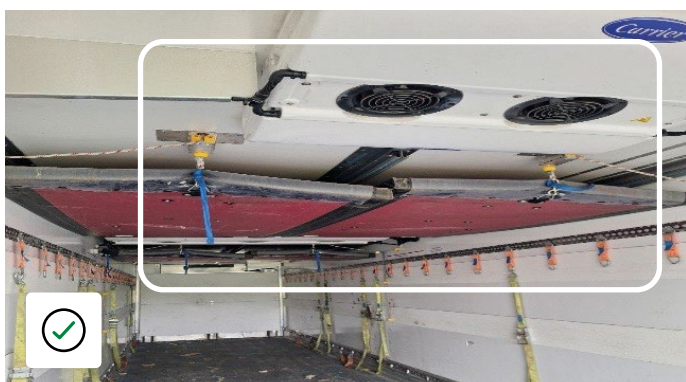
Zohavující promáčknutí krytu motoru má negativní dopad na kosmetický vzhled jednotky.



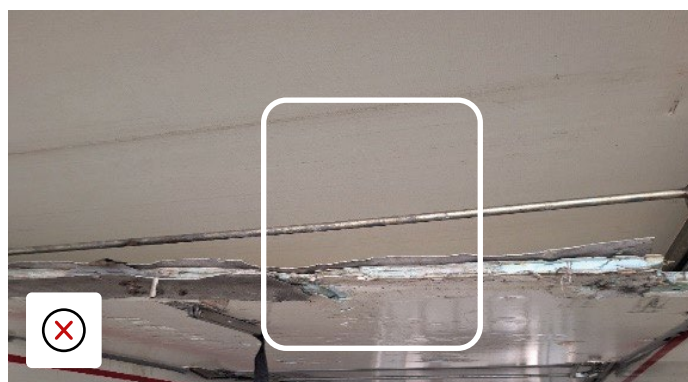
Povrchové promáčkliny na dveřích, které nemají negativní vliv na kosmetický vzhled jednotky ani nebrání fungování dveří.



Těžké poškození dveří, které brání jejich fungování.



Vnitřní přepážka s drobnými oděrkami v provozuschopném stavu



Poškozená přepážka s obnaženou izolací

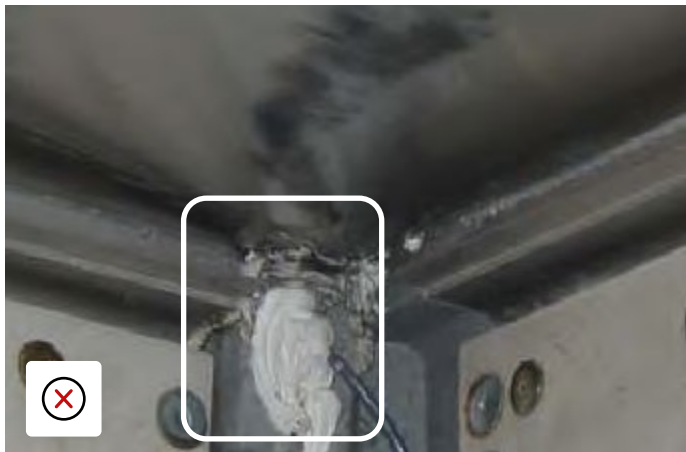
STANDARDNÍ HLINÍKOVÁ STŘECHA

DEFINICE PŘIJATELNÉHO/ NEPŘIJATELNÉHO OPOTŘEBENÍ

- Mezi příklady poškození způsobených zákazníkem patří nesprávné opravy, díry nebo praskliny způsobené nárazem, uvolněné střešní oblouky způsobené nárazem, ohnuté nebo zlomené střešní oblouky nebo jiná vnitřní nebo vnější poškození způsobená například vysokozdvížnými vozíky, větvemi stromů, nízkými stropy nákladišť, nízkými mosty atd.



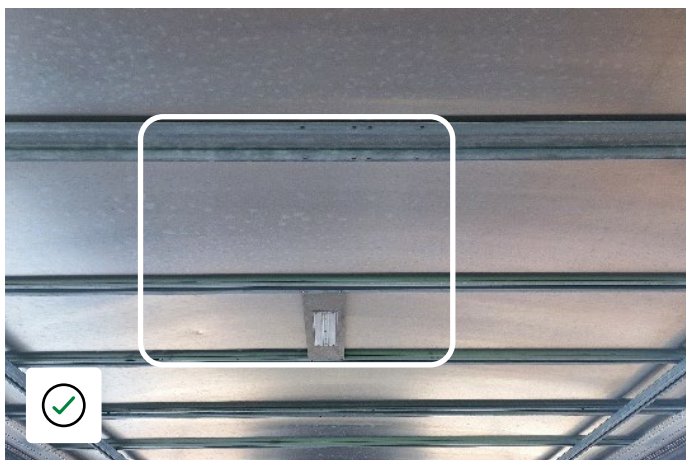
STANDARDNÍ HLINÍKOVÁ STŘECHA



Poškození předního střešního plechu a krytu obrysových světel. Také poškození předního čela, rohového výlisku, rohového sloupku, pravé horní lišty a panelů.



Poškození předního pláště střechy



Střešní oblouky v dobrém stavu



Střešní oblouk s poškozením nárazem

STANDARDNÍ HLINÍKOVÁ STŘECHA

ZÁSADY PRO OPRAVY HLINÍKOVÝCH STŘECH



Záplata:

- Odstraňte část na poškozeném místě, naneste silikonový tmel a zajistěte ji 3/16 nebo 5mm „slepými nýty“.
- Je možné použít více záplat.



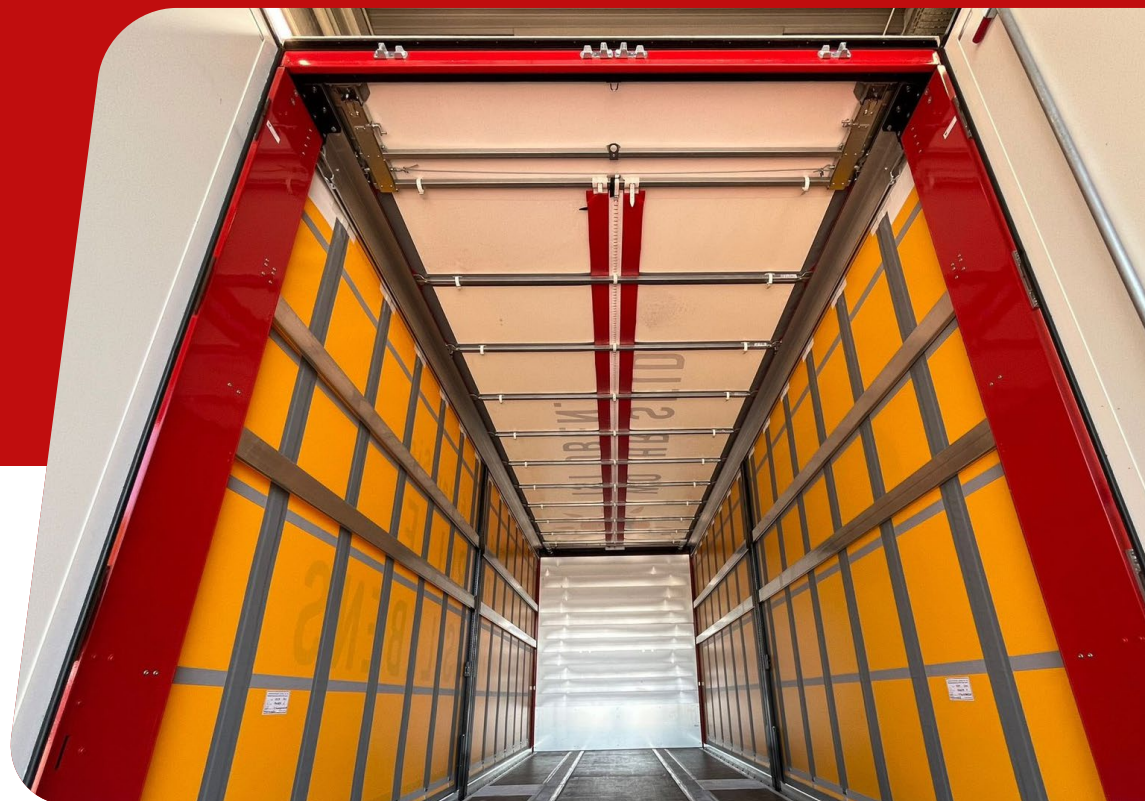
Spoj:

- Odstraňte část v celé šířce, vyměňte ji, naneste silikonový tmel a zajistěte ji 3/16 nebo 5mm „slepými nýty“.
- Lze provést pouze 2 spoje a vytvořit maximálně 3 samostatné díly střechy.
- Záplatovaná oblast musí být vedena od zadní části poškozené části k nejbližšímu čelu (vpředu nebo vzadu). Je-li střecha děravá za stávajícím spojovaným úsekem, musí být oprava stále vedena směrem od zadní části poškozeného místa k nejbližšímu čelu. Stávající spoj by tak byl vyměněn na naše náklady.

EDSCHA/POSUVNÁ/ZDVIHACÍ STŘECHA

DEFINICE PŘIJATELNÉHO/ NEPŘIJATELNÉHO OPOTŘEBENÍ

- Komponenty opotřebované při běžném používání, např. popruhy, válečky, otvory na čepy, se považují za přiměřené opotřebení.
- Příkladem poškození způsobeného zákazníkem jsou neodborné opravy, díry a poškození konstrukce posuvné střechy nárazem, rovněž provozování v neúplně zajištěném stavu nebo v takovém stavu, který způsobuje poškození, jež zhoršuje bezpečný provoz střechy.



EDSCHA/POSUVNÁ/ZDVIHACÍ STŘECHA



Střecha Edscha s chybějícím zajišťovacím popruhem, bez známek poškození, popruh je opotřebovaný.



Střešní oblouky Edscha se ohýbají vlivem shora působící váhy.

PODLAHY

DEFINICE PŘIJATELNÉHO/ NEPŘIJATELNÉHO OPOTŘEBENÍ

- K příkladům přiměřeného opotřebení patří drobné rýhy a díry po hřebících, které nevyžadují rozřezání podlahy nebo výměnu prken.
- K příkladům poškození způsobených zákazníkem patří nesprávné opravy, například „přeplátování“ nebo příliš krátké díly desek. Dalšími příklady jsou velké rýhy nebo praskliny způsobené přetížením nebo poškrábáním vysokozdvížným vozíkem nebo poškození prahové desky, které by vyžadovalo výměnu desky nebo její výrazné narovnání. Škody způsobené vodou v důsledku neopravených nebo nesprávně opravených poškození bočních stěn nebo střechy a škody způsobené vystavením podlahy působení kyselin nebo korozivních látek. Odstranění hřebíků se považuje za poškození.



PODLAHY



Nová podlaha FW&T neobsahuje nadměrné deformační trhliny nebo díry způsobené nesprávným používáním.



Kovový plát přes poškozenou částí podlahy.



Opotřebovaný vrchní ochranný nátěr podlahy z pryskyřice



Ochranná vrstva podlahy z pryskyřice proražená a podlahová deska pod ní obnažená

PODVOZEK, ODPRUŽENÍ A BRZDY

DEFINICE PŘIJATELNÉHO/ NEPŘIJATELNÉHO OPOTŘEBENÍ

POJEZD/BRZDY

- Jakékoli nadměrné poškození nebo opotřebení vzniklé v případě, že zákazník nepřistaví návěs do servisu ve stanoveném termínu, nebo v důsledku nesprávného zacházení, jako je použití brzd návěsu ke zpomalení jednotky při dlouhém sjezdu z kopce nebo nadměrné zatížení, které má za následek trvalou deformaci příčného konstrukčního prvku, bude považováno za poškození způsobené zákazníkem.
- Mezi příklady opotřebení podvozku patří výměna servisních položek a dalších součástí, pokud nejsou důsledkem nesprávného zacházení ze strany obsluhy.
- Mezi příklady poškození zákazníkem patří ohnuté nebo prasklé nápravy nebo poškozená vřetena v důsledku nárazů, jako je náraz do sloupků, zbytků vozovky, obrubníků, doků nebo jiných překážek, nebo v důsledku přetížení návěsu. Je-li jednotka v dlouhodobém pronájmu nebo leasingu (déle než 6 měsíců) a zákazník neprovádí preventivní údržbu ani nedává jednotku k dispozici pro naši údržbu a v důsledku špatného mazání koncových ložisek kol dojde ke „spálení“ nápravy - bude to rovněž považováno za poškození.

ODPRUŽENÍ

- Opotřebení vzduchového odpružení zahrnuje výměnu tlumičů, úpravu výšky jízdy nebo výměnu vaků z důvodu postupného opotřebení za běžných okolností.

PODVOZEK

- U zařízení proti rozstříku se za běžné opotřebení nepovažuje opotřebení a jakékoliv poškození, které by narušilo legálnost komponentů, bude opraveno na náklady zákazníka.
- Za poškození se považuje jakýkoli náraz, který zhorší provozní vlastnosti zatahovacího nárazníku.
- Příkladem poškození ze strany zákazníka mohou být ohnuté odstavovací nohy v důsledku poškození nárazem nebo nesprávného zacházení ze strany zákazníka, poškození při přepravě na trajektu apod.
- K přiměřenému opotřebení patří drobné promáčkliny na bočnicích nebo lakovaných plochách, které nejsou snadno viditelné a nemají porušený lak.
- Příkladem přiměřeného opotřebení je odstavovací noha s drobnými oděrkami laku, které nemají vliv na kosmetický vzhled, a drobné promáčkliny na opěrné patce, které nevyžadují výměnu dílu.
- Twist zámky, pokud k jejich opotřebení dochází za normálních okolností a nikoli v důsledku nárazu nebo zvedání břemen působících na návěs.
- Poškození zadního nárazníku se považuje za přiměřené opotřebení za předpokladu, že nedošlo k poškození oblasti přívěsu, k jejíž ochraně je nárazník určen.
- Ramena svítidel by měla být rovná.
- Komponenty posuvné hlavy by měly být rovné
- Žádné skvrny na šasi a vanička musí být čistá zevnitř i zvenku



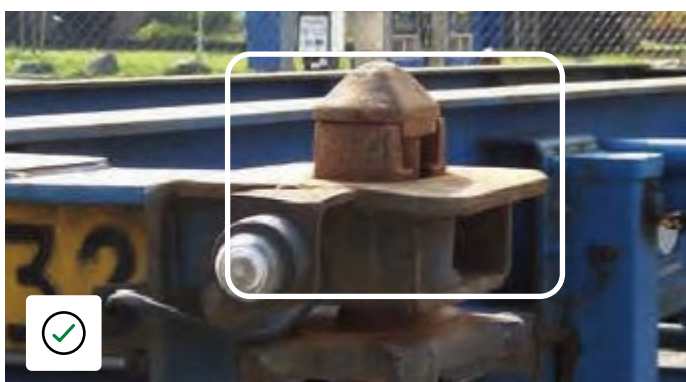
PODVOZEK, ODPRUŽENÍ A BRZDY



Poškození kol odstavovací nohy a nápravy, které však nemá dopad na fungování.



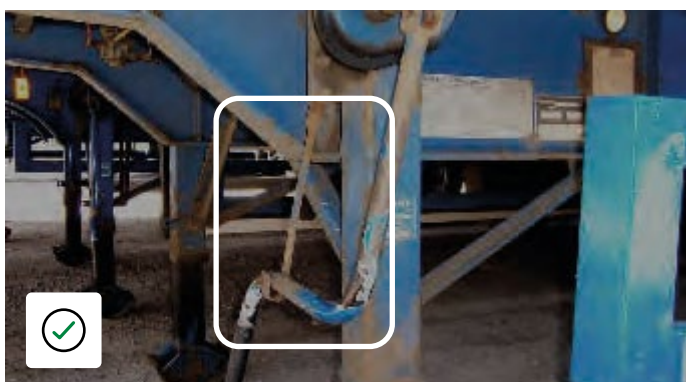
Poškození patky odstavovací nohy, pokud není vyměněna, způsobí poškození vnitřku nohy.



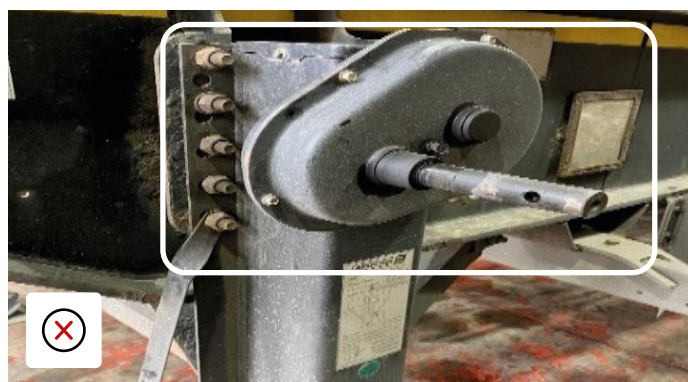
Poškození pouzdra twist zámku, které však nemá dopad na fungování.



Poškození otočné patky odstavovací nohy bude mít negativní vliv na fungování a je mimo přípustnou mez.



Odstavovací noha s klikovou rukojetí v zajišťovací poloze.



Chybí navíjecí rukojeť a je třeba ji vyměnit

PODVOZEK, ODPRUŽENÍ A BRZDY



Odstavovací noha je rovná a rukojeť je zajištěná.



Ohnutá odstavovací noha a nutnost její výměny



Poškození nárazem, které nenarušuje provoz a lze bez větších nákladů vyčistit a natřít.



Ochranný kryt podběhu ohnutý a vyžaduje opravu



Ohnutý nosník zadního světla.



Ohnuté rameno světla a nutná oprava

PODVOZEK, ODPRUŽENÍ A BRZDY



Přiměřené opotřebení ochranné gumy rámu, zákazník neplatí žádné náklady, pokud nedojde k poškození oblasti přívěsu, kterou má tlumič chránit.



Chybí zadní nárazník



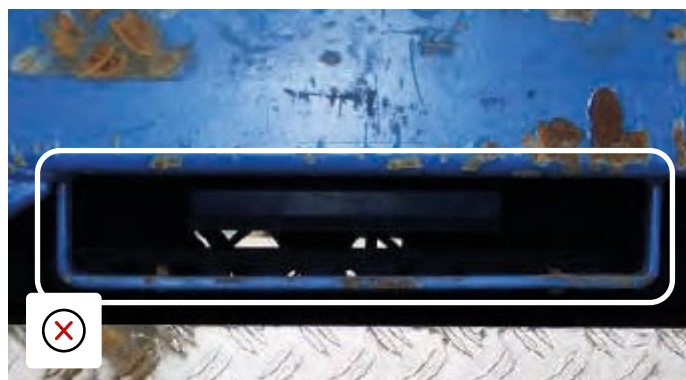
Červený kryt vzduchového potrubí je poškozený, nemá vliv na fungování.



Rozbitá elektrická zásuvka.



Zadní přístupový žebřík vrácen v dobrém provozuschopném stavu.



Nebyl vrácen zadní přístupový žebřík.

PODVOZEK, ODPRUŽENÍ A BRZDY



Promáčkliny a deformace hliníkového bočního krytu způsobené nárazem.



Zadní přístupový žebřík vrácen s poškozením.



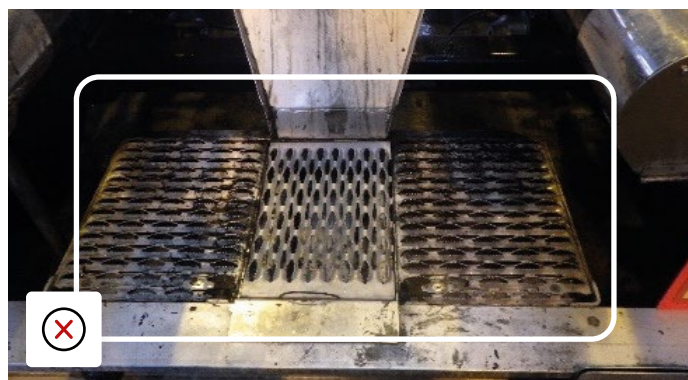
Špatná barva kola a zaplátované blatníky, poškození pravděpodobně způsobené nadměrným zatížením nebo jízdou ve špatné výšce.



Zaplátovaný blatník vyžaduje výměnu



Šasi s kontejnmentem vyžadující odborné čištění



Kontejnment v odkapávací vaničce vyžadující odborné čištění

TAHAČE A PEVNÉ KABINY

DEFINICE PŘIJATELNÉHO/ NEPŘIJATELNÉHO OPOTŘEBENÍ

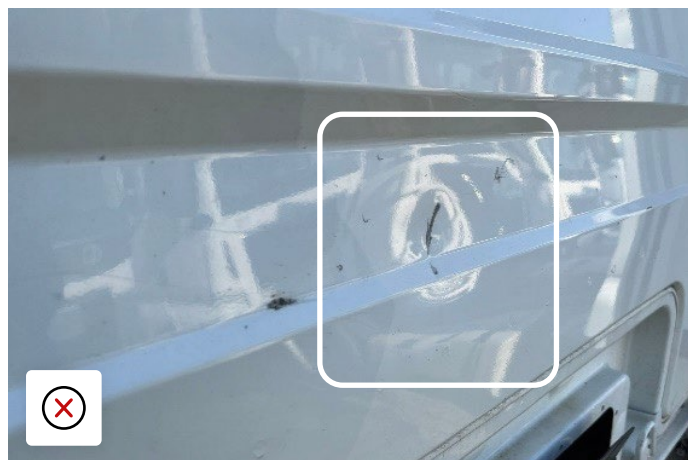
- Příklady poškození zahrnují - náraz nebo díry v kabině, schůdcích, nárazníku, zrcátkách, světlech, zařízení proti rozstříku, palivových nádržích a můstku. Za případné poškození sedadel a ovládacích prvků přístrojů odpovídá zákazník. Interiér by měl být čistý, zbavený osobních věcí, čisticích prostředků a potravin. Za případné poškození čelního skla během pronájmu odpovídá zákazník. Všechny vzduchové cívky a sedlové spojky musí být na místě a bez poškození. Víčka palivových nádrží a nádrží Ad-Blue musí být na místě a nepoškozená.
- Příklady přiměřeného opotřebení - lehké oděrky na krytech zrcátek, náraznicích, stupačkách a blatnicích. opotřebení sedadel způsobené nastupováním a vystupováním z kabiny.



TAHAČE A PEVNÉ KABINY



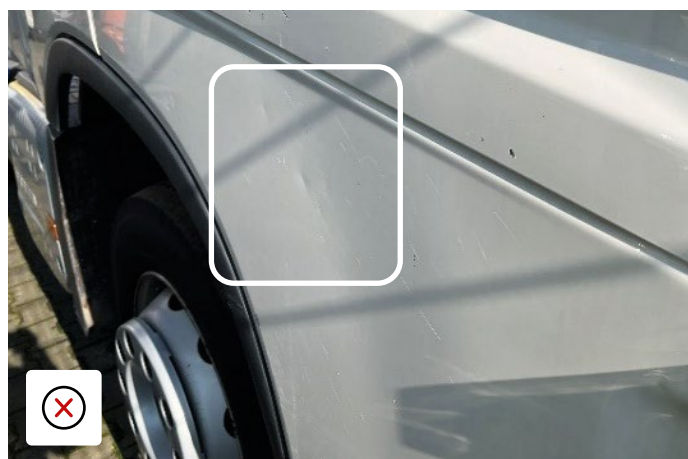
Kabina v uspokojivém stavu



Poškození zadní části kabiny nárazem, které způsobilo prasklinu



Dveře bez poškození



Dveře spolujezdce silně promáčknuté



Lehké oděrky bez poškození schůdku



Nosná konstrukce schůdků je v důsledku nárazu nebezpečná

TAHAČE A PEVNÉ KABINY



Drobný škrábanec - bez poškození konstrukce



Větší náraz - nárazník nevyhovuje svému účelu



Lehké oděrky na krytu zrcátka



Zcela chybějící podklad zrcátka



Boční blinkr a upevnění v přijatelném stavu



Substandardní oprava upevnění bočního blinkru

TAHAČE A PEVNÉ KABINY



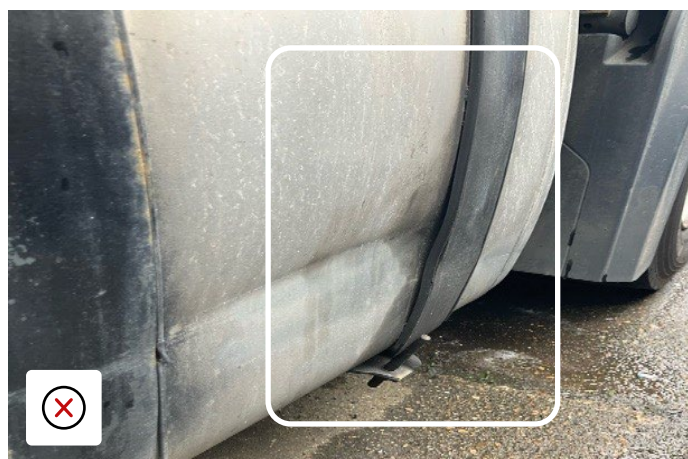
Drobné oděrky na horní části blatníku - stále použitelné



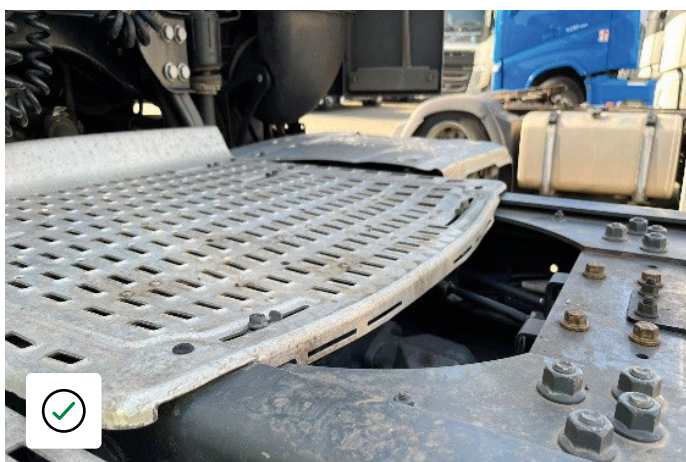
Otvory v horní části blatníku



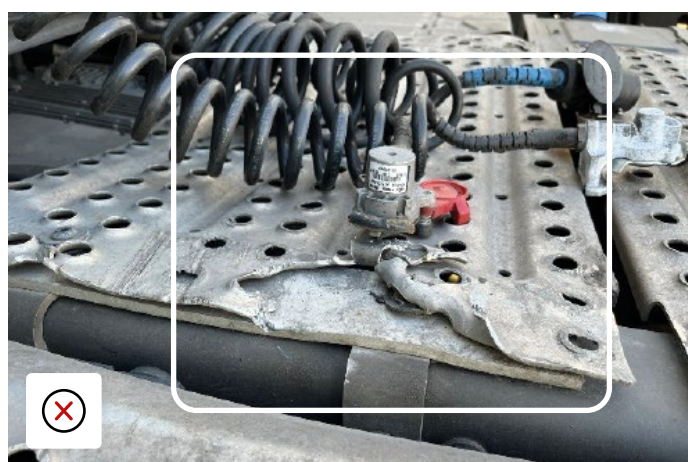
Palivová nádrž v rozumném stavu



Náraz do palivové nádrže zanechal velký škrábanec



Drobná deformace způsobená běžným opotřebením

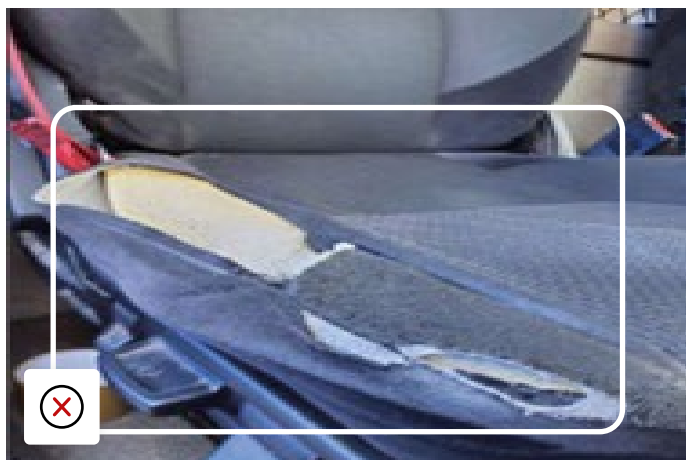


Poškozený můstek způsobující nebezpečí zakopnutí

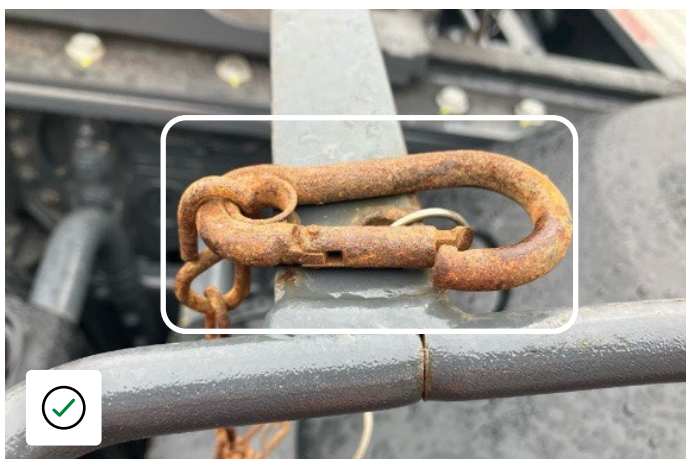
TAHAČE A PEVNÉ KABINY



Drobné oděrky na potahu sedadla způsobené běžným používáním



Roztržení potahu sedadla obnažující pěnové polstrování



Zrezivělá spona točnice - opotřebení



Chybějící kryt baterie - vystavení baterie povětrnostním vlivům



Chybějící ovladače a tlačítka a díry v přístrojové desce a obložení



Chybějící zaslepovací kryty

TAHAČE A PEVNÉ KABINY



Kabina nebyla před vrácením vyčištěna



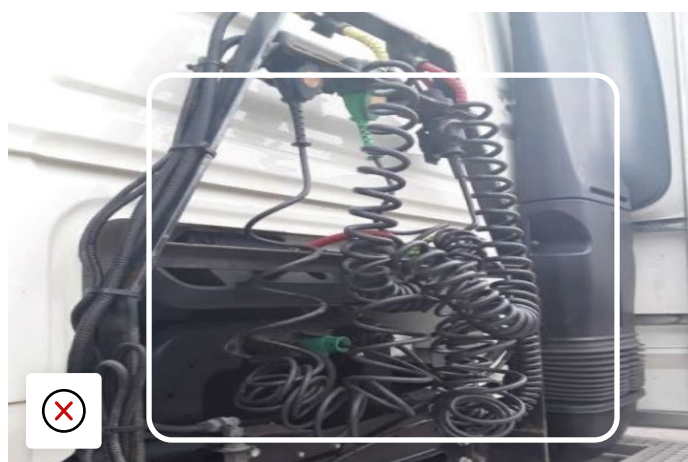
Ve středové konzole zůstaly osobní věci řidiče



Nadměrné znečištění vozidla



Propojovací prvky v dobrém stavu a správně uložené



Propojovací prvky natažené v důsledku nesprávného používání

TAHAČE A PEVNÉ KABINY



Matrace s lehkými známkami považovanými za opotřebení



Silně znečištěná matrace v nepřijatelném stavu

ZVEDACÍ PLOŠINY

DEFINICE PŘIJATELNÉHO/ NEPŘIJATELNÉHO OPOTŘEBENÍ

- Příklady poškození zahrnují - náraz do sloupů nebo samotné plošiny, který způsobí jejich ohnutí nebo proražení. Poškozené ovládací spínače nebo chybějící tlačítka. Zadní zvedací světla, vlajky a kryty ovládacích prvků jsou rozbité nebo chybí. Pokud jsou namontované zarážky nebo výsuvné popruhy jsou poškozené nebo chybí.
- Příklady přiměřeného opotřebení: vyblednutí vlajek, výměna pryžových pouzder a opotřebení naklápěcích válečků/válečků plošiny.



ZVEDACÍ PLOŠINY



Plošina s drobným opotřebením



Náraz do plošiny v kritickém úseku - vyžaduje opravu



Kryt s drobnými škrábanci



Rozbitý kryt - vyžaduje výměnu



Externí spínač je přítomen a je funkční

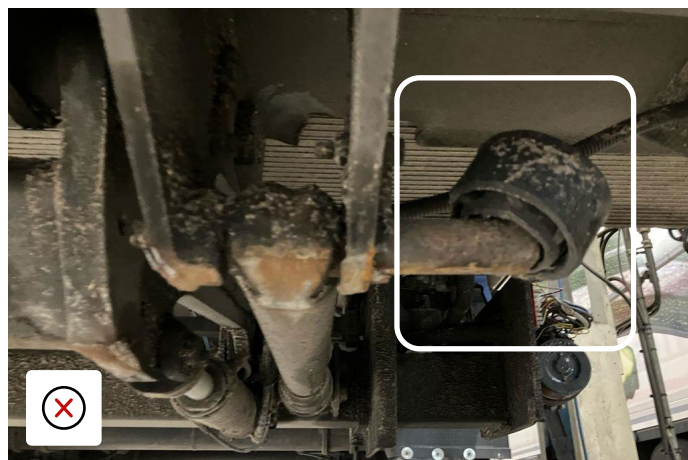


Rozbitý externí spínač - nutná výměna

ZVEDACÍ PLOŠINY



Válec plošiny s drobným opotřebením



Rozbitý válec v důsledku nárazu - nutná výměna

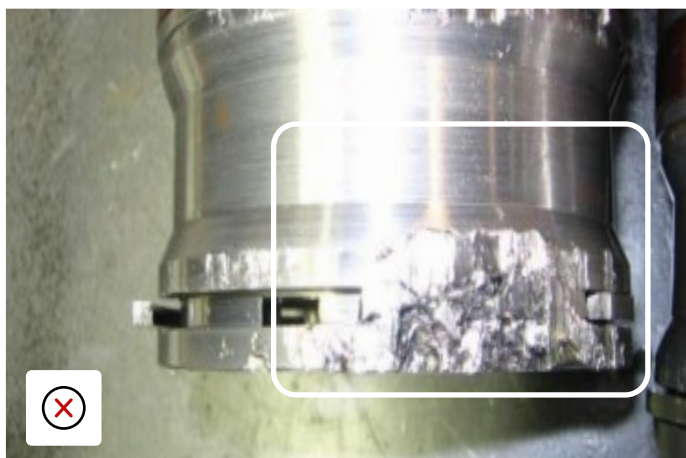
POCHOZÍ PODLAHY

DEFINICE PŘIJATELNÉHO/ NEPŘIJATELNÉHO OPOTŘEBENÍ

- K příkladům poškození patří - náraz do podlahy, dveří nebo stěn, proříznutí a protržení plachty. Zlomené, rozštípnuté nebo děravé podlahové tyče. Škody způsobené přehřátím v důsledku závady na tahači nájemce, který napájí systém nebo je provozován při nesprávném tlaku. Používání následujících nepovolených produktů - písek, štěrk, asphalt, suť, zemina s obsahem oxidu křemičitého, sklo, drcený kov nebo jakýkoli jiný abrazivní produkt.
- Příklady přiměřeného opotřebení zahrnují - praskliny v ocelových nebo hliníkových součástech, které nevznikly v důsledku nárazu. Selhání hydraulické sady, pokud není důsledkem nesprávné údržby (viz výše uvedené příklady) nebo nárazu. Poškození vodicích plastů a těsnění opotřebovaných používáním.



POCHOZÍ PODLAHY



Hydraulické armatury s poškozením v důsledku nesprávného použití a nárazu



Podlahové tyče jsou roztažené a nejsou bezpečné pro přepravu - zboží může propadnout podlahou



Chybí okraje tyčí - zboží může zapadnout pod podlahu



Díry v krytu - vyžaduje opravu



Plachtový kryt roztržený - vyžaduje opravu

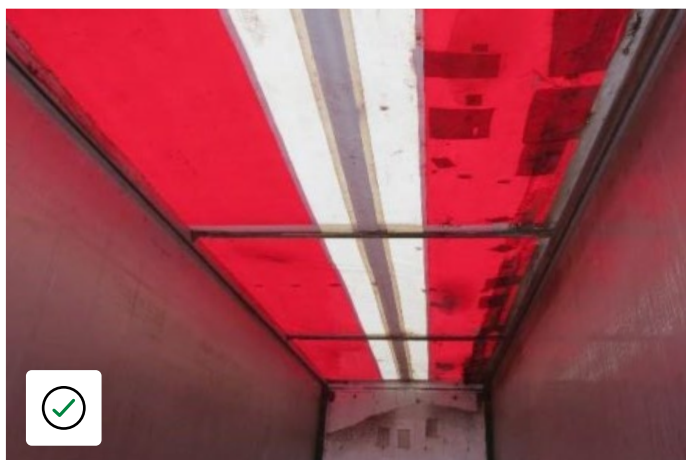
SKLÁPĚČE

DEFINICE PŘIJATELNÉHO/ NEPŘIJATELNÉHO OPOTŘEBENÍ

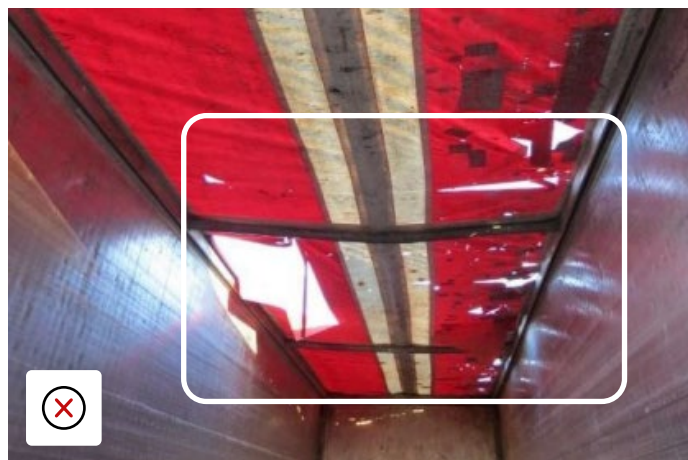
- Příklady poškození zahrnují - náraz a výrazné odření podlahy a boků. Jakékoli poškození zadních dveří způsobené nárazem, kvůli němuž je nelze zcela utěsnit. Proříznutí a natržení plachtového krytu. Ohnutí zvedacího ramena nebo válce v důsledku nárazu nebo nesprávného použití (např. přetížení, převrácení nástavby, která se oddělila od jednotky tahače). Zvedací mechanismus nepracuje se správným tlakem. Nedoporučujeme, pokud je plastový chránič podlahy opotřebovaný nebo není připojen ke karoserii. používání následujících nepovolených produktů - kovový šrot, kameny z lomů a další materiál, který by mohl poškodit karoserii sklápěče. Veškeré produkty je třeba ze sklápěče před vrácením vyjmout.
- Příklady přiměřeného opotřebení zahrnují - drobné oděrky na podlaze a bocích, - Drobná poškození plastového podlahového konektoru, pokud je stále způsobilý k použití.



SKLÁPĚČE



Střešní plech s drobnými záplatami na přijatelném standardu



Střešní plech je značně děravý - vyžaduje zásadní opravu



Podlaha v přijatelném stavu



Podlaha vyžadující čištění



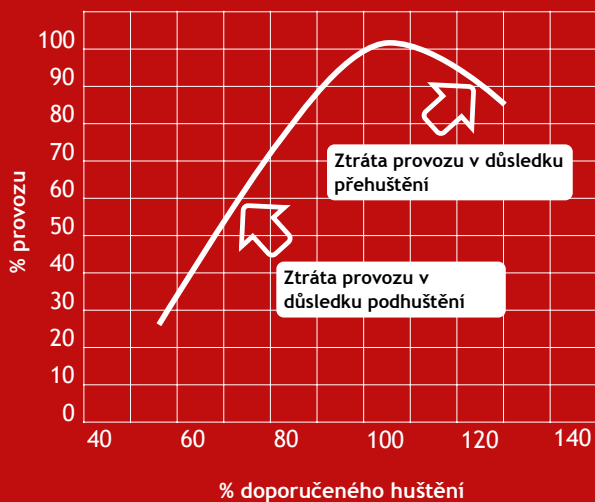
Ochrana podlahy s drobnými oděrkami - přiměřené opotřebení

PNEUMATIKY

DEFINICE PŘIJATELNÉHO/ NEPŘIJATELNÉHO OPOTŘEBENÍ

- Příkladem poškození způsobeného zákazníkem je proříznutí vyžadující opravu, poškození nárazem, které si vyžádá opravu nebo závadu pneumatiky, vniknutí cizích předmětů a nadměrné opotřebení způsobené jízdními podmínkami a nesprávným tlakem v pneumatikách.
- Nevrácení víček vysokotlakých ventilů dodaných s přívěsem se považuje za podhuštění na odpovědnost zákazníka, stejně jako poškození kola provozními podmínkami a náraz.
- Přiměřené opotřebení je založeno na ujetých kilometrech nebo hloubce dezénu, pokud jsou pneumatiky chráněny „pláštěm“ a v rámci pokynů výrobce pro opotřebení pneumatik.

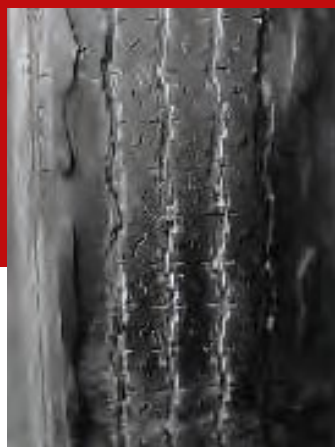
Zrychlení opotřebení v důsledku nesprávného tlaku v pneumatikách



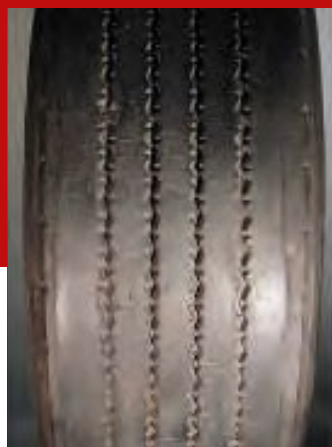
NEPŘIJATELNÉ... POŠKOZENÍ A NADMĚRNÉ OPOTŘEBENÍ V DŮSLEDKU PROVOZNÍCH PODMÍNEK A NESPRÁVNÉHO TLAKU.



Nerovnoměrné opotřebení v důsledku špatného seřízení nebo vybočení



Nerovnoměrné opotřebení v důsledku problému s odpružením



Rychlé opotřebení ramen v důsledku nedostatečného nahuštění



Praskliny v dezénu běhounu v důsledku přehuštění

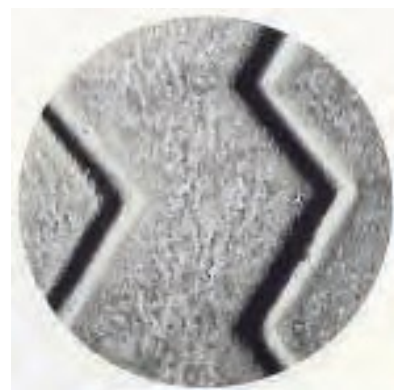
PNEUMATIKY



Hluboké proražení pneumatiky, poškození ramene a bočnice.



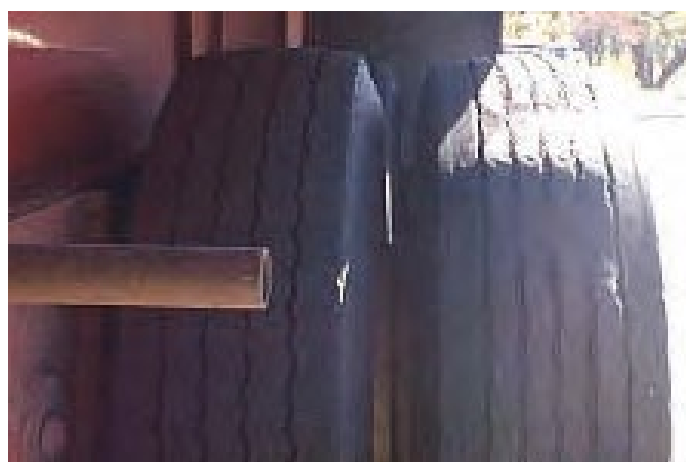
Hluboké poškození bočnice pneumatiky



Efekt sloní kůže v důsledku těsného manévrování, které vytváří odpor na pneumatikách.



Vyboulení boční stěny v důsledku proražení vnitřního lemu.



Pneumatiky v dvojité montáži s odlišným průměrem nebo nesouladem.

SNÍMAČ TLAKU V PNEUMATIKÁCH (TPMS)

DEFINICE PŘIJATELNÉHO/NEPŘIJATELNÉHO OPOTŘEBENÍ

- Snímače TPMS se skládají z elektronických komponent, které nesmí přijít do styku s žádnými kapalinami v pneumatice, např. s těsnícím tmelem.
- Snímače TPMS by měly být při vrácení v provozuschopném stavu. Funkční stav znamená, že snímače TPMS by měly vysílat do řídicí jednotky hodnoty, např. tlak, teplotu a polohu nápravy.
- Všechny pneumatiky (včetně případného rezervního kola) by měly být vybaveny plně funkčními snímači TPMS, které jsou schopny přenášet přesné údaje do monitorovacího systému vozidla. Komunikace mezi snímači TPMS a palubním systémem vozidla by měla být bezproblémová a spolehlivá.
- Snímače TPMS musí zůstat v optimálním funkčním stavu po celou dobu trvání servisní smlouvy. Jakékoli problémy nebo poruchy snímačů TPMS je třeba neprodleně řešit a vyřešit v souladu s podmínkami servisní smlouvy.



Snímač TPMS v přijatelném stavu



Snímač TPMS znečištěný tmelem



DENNÍ BEZPEČNOSTNÍ KONTROLY MAJETKU

ODPOVĚDNOST ZÁKAZNÍKA

OBEČNÉ:

- Správný tlak pneumatik.
- Stav pneumatik.
- Zabezpečení matic kol.
- Kontrola funkčnosti brzd.
- Kontrola funkčnosti světel.
- Kontrola úniků vzduchu.
- Při parkování odkalte nádržku vzduchojemu (tím se odvede vlhkost a zabrání se zamrznutí).
- Kontrola celkového stavu návěsu z hlediska bezpečnosti a dodržování zákonných požadavků.

JEDNOTKA:

- Vizuální stav baterie
- Zrcátka
- Ovládací prvky, řízení a spojka
- Registrační značky
- Klakson, stěrače a ostřikovače
- Hladiny motorového oleje, vody, kapaliny, Ad Blue a DEF (je-li relevantní)
- Výfuk
- Tachograf, rychloměr a omezovač rychlosti
- Status palubní desky
- Fungování klimatizace, rádia, radaru a kamery
- Stav sedadel a bezpečnostních pásů
- Stav kabiny pro cestující, zadních podlah a obložení
- Stav dveří a zrcátek
- Fungování vytápění interiéru
- Fungování ventilace
- Stav čelního skla
- Stav volantu

CHLADÍRENSKÝ VŮZ:

- Kontrola/úprava hladiny oleje a vody.
- Kontrola připojení a zabezpečení baterie.
- Kontrola, zda je motor připraven ke spuštění, v paměti nejsou žádné alarmy.
- Dostatek paliva v naftové nádrži.
- Výparník, vzduchové potrubí a větrací otvory jsou průchodné.

ZVEDACÍ PLOŠINA:

- Plošina je bezpečná a pohybuje se volně.
- Kolejnice jsou rovné a nepoškozené.



DĚKUJEME